



Dit document zet eenvoudig uiteen hoe met een hefplateau voor personenvervoer moet worden omgegaan. Is in geen geval een vervanging voor het instructieblad vereist door de richtlijn 98/37/EG bijlage 1 § 1.7.4, die van te voren door de bediener moet zijn gelezen en begrepen, en beschikbaar in de bak van het hefplateau. Alle instructies en veiligheidsvoorschriften beschreven in de handleiding die niet overgenomen zijn in dit document moeten worden toegepast en nageleefd. De bediener moet een adequate opleiding gevolgd hebben, en zich houden aan de van kracht zijnde regels betreffende verplaatsing op de grond.



BASIS INSTRUCTIEBLAD

170 AETJL

TECHNISCHE KENMERKEN

MASSA VAN DE HOOGWERKBAK

Leeg 6910 kg
Nominale last 7110 kg

CAPACITEIT BAK

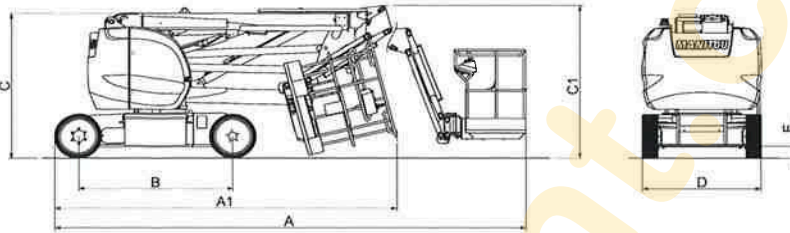
2 personen in 200 kg

MASSA VAN DE VERVOERDE UITRUSTING IN DE BAK

1 persoon in de bak 120 kg
2 personen in de bak 40 kg

SNELHEID

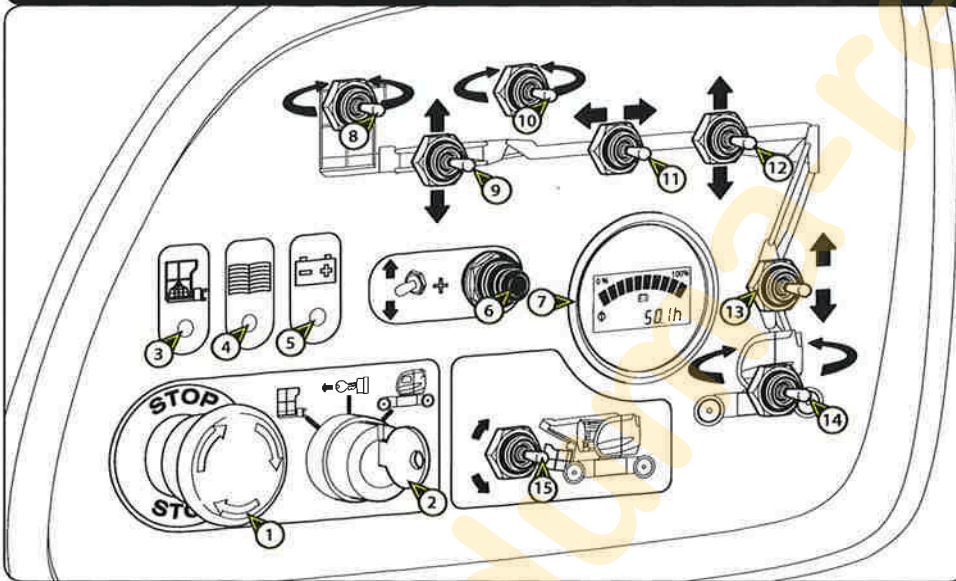
Werk snelheid 0,6 km/u
Transportsnelheid t 5 km/u



AFMETINGEN

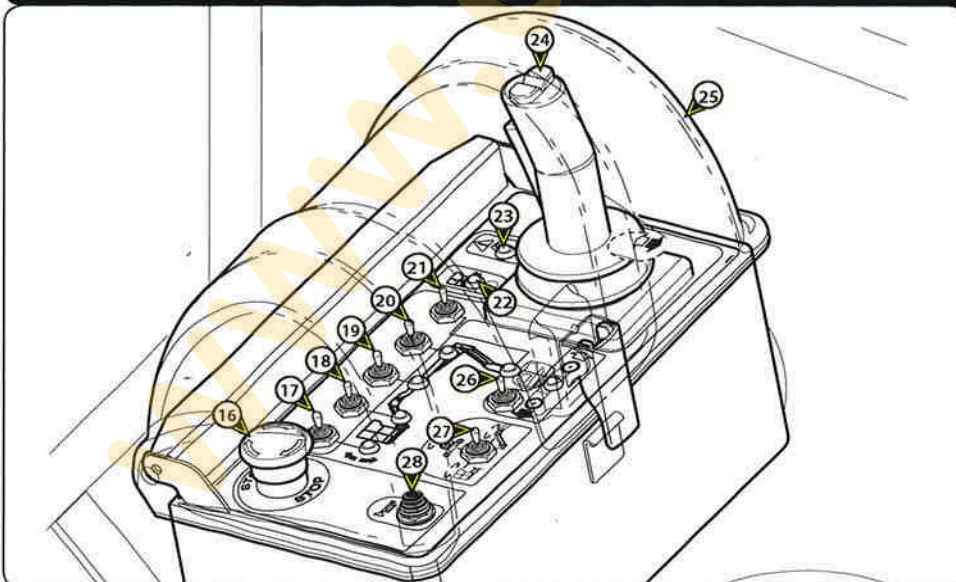
A = 6840 mm
A1 = 5120 mm
B = 2000 mm
C = 1970 mm
C1 = 2040 mm
D = 1750 mm
E = 140 mm

ALARM- EN BEDIENINGSCENTRALE OP DE GROND



- 1 - NOODSTOP
- 2 - SLEUTELSCHAKELAAR VOOR KEUZE VAN DE BEDIENINGEN OP DE GROND OF IN DE MAND
- 3 - WAARSCHUWINGSLAMPJE OVERBELASTING
- 4 - WAARSCHUWINGSLAMPJE MACHINEONDERHOUD EN VARIATORSTORING
- 5 - STATUSLAMPJE VOOR LADEN VAN DE ACCU
- 6 - «DODEMANSKNOP» 7 - INDICATIE VAN DE ACCULADING EN BEDRIJFSURENTELLER 8 - SCHAKELAAR VOOR ROTATIE VAN DE BAK
- 9 - SCHAKELAAR VOOR STIJGING / DALING VAN DE PENDELARM
- 10 - SCHAKELAAR VOOR ROTATIE VAN DE DRAAIBARE JIB (OPTIE)
- 11 - SCHAKELAAR VOOR INSCHUIVEN / UITSCHUIVEN VAN DE TELESCOOPMAST
- 12 - SCHAKELAAR VOOR STIJGING / DALING VAN DE BOVENSTE ARM
- 13 - SCHAKELAAR VOOR STIJGING / DALING VAN DE ONDERARMEN
- 14 - CSCHAKELAAR VOOR ROTATIE VAN DE KOEPEL
- 15 - SCHAKELAAR VOOR KANTELING VAN DE BAK

BEDIENINGS- EN CONTROLEPOST MAND



- 16 - NOODSTOP
- 17 - SCHAKELAAR VOOR KANTELING VAN DE BAK
- 18 - SCHAKELAAR VOOR STIJGING / DALING VAN DE PENDELARM
- 19 - SCHAKELAAR VOOR INSCHUIVEN / UITSCHUIVEN VAN DE TELESCOOPMAST
- 20 - SCHAKELAAR VOOR STIJGING / DALING VAN DE BOVENSTE ARM
- 21 - SCHAKELAAR VOOR STIJGING / DALING VAN DE ONDERARMEN
- 22 - WAARSCHUWINGSLAMPJE OVERBELASTING EN VARIATORSTORING
- 23 - WAARSCHUWINGSLAMPJE VERKANTING
- 24 - BEDIENINGSPOOK
- 25 - SCHERMkast BEDIENINGSTAFEL
- 26 - SCHAKELAAR VOOR VERPLAATSING
- 27 - SCHAKELAAR VOOR KANTELING VAN DE BAK
- 28 - SCHAKELAAR VOOR DE KLAXON



Wij willen de bedieners wijzen op de risico's van het gebruik van hefplateaus, waaronder:
 - Risico op controleverlies.
 - Risico op verlies van zijdelingse stabiliteit van het hefplateau.
 - Het dragen van een veiligheids-helm en tuig zijn VERPLICHT bij gebruik van de hoogwerkbak.

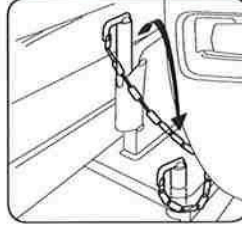


HET GEBRUIK VAN HET PLATEAU



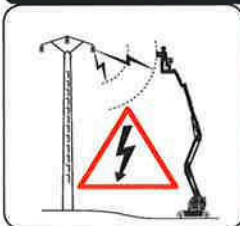
- Voor gebruik van het plateau moet de grondkwaliteit en het steunoppervlak gecontroleerd worden.
- Het hefplateau niet gebruiken wanneer windsnelheid hoger is dan 45km/u.
- Niet vergeten de werkzone van de hoogwerkbak af te bakenen.

DRAAIKOEPELBLOKKAGE



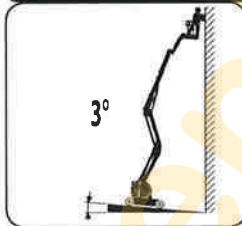
⚠ Niet vergeten deze te verwijderen bij gebruik van de hoogwerkbak.

ELECTRISCH RISICO



⚠ Zich niet verplaatsen, of gaan werken in de buurt van elektrische bronnen.

HELLING ET OVERBELASTING



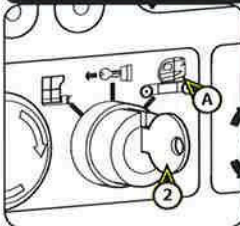
Maximale toegestane helling of afdaling: 5% of 3°

Wanneer de maximale toegestane helling bereikt is, zal er een trilalarm met tussenpauze te horen zijn.

Overbelasting :

Bij overbelasting van de bak, zal er een trilalarm continu te horen zijn.

URGENTIEPROCEDURE

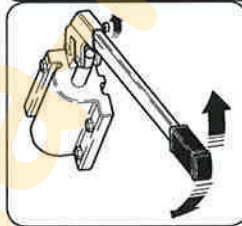


Mocht de gebruiker zich niet goed voelen en niet meer kunnen bedienen, kan de persoon op de grond de bediening van de hoogwerkbak overnemen, door de volgende instructies te volgen:

- De schakelaarsleutel 2 op stand A zetten, om de bediening van de hoogwerkbak weer in handen te krijgen.
- De bak laten zakken.

⚠ Pas op voor bouwwerken of voorwerpen die zich onder de bak kunnen bevinden.

HANDMATIGE NOODPOMP

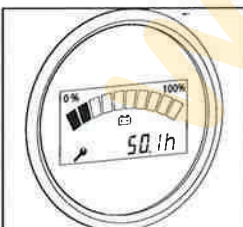


Deze handmatige pomp maakt het mogelijk de bak te bedienen om deze na een storing weer op de grond te krijgen. (zie stickers in de koepel behuizingen).

⚠ Alleen te gebruiken bij storing van het elektrisch bedieningssysteem.

DAGELIJKS ONDERHOUD

HET OPLAADNIVEAU VAN DE BATERIJEN CONTROLEREN



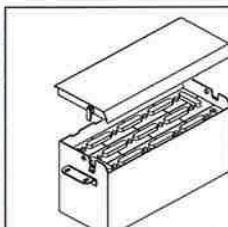
DE BATERIJEN OPLADEN



BATERIJBAK



ACCUZUUR NIVEAU VAN DE BATERIJEN



DE STAAT VAN DE MANIPULATORBAGGEN CONTROLEREN



HET HYDRAULISCHE OLIENIVEAU CONTROLEREN

