



Dit document zet eenvoudig uiteen hoe met een hefplateau voor personenvervoer moet worden omgegaan. Is in geen geval een vervanging voor het instructieblad vereist door de richtlijn 2006/45/EG, die van te voren door de bediener moet zijn gelezen en begrepen, en beschikbaar in de bak van het hefplateau. Alle instructies en veiligheidsvoorschriften beschreven in de handleiding die niet overgenomen zijn in dit document moeten worden toegepast en nageleefd. De bediener moet een adequate opleiding gevolgd hebben, en zich houden aan de van kracht zijnde regels betreffende verplaatsing op de grond.



## BASIS INSTRUCTIEBLAD

280 TJ

### TECHNISCHE KENMERKEN

#### MASSA VAN DE HOOGWERKBAK

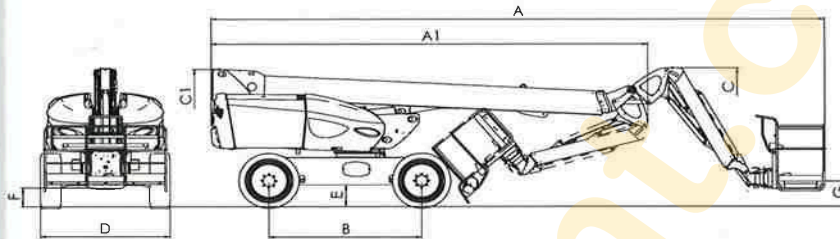
Leeg	16650 kg
Nominale last (diagram 350 Kg)	17000 kg
Nominale last (diagram 240 Kg)	16890 kg

#### CAPACITEIT BAK

3 personen (diagram 350 Kg)	350 kg
2 personen (diagram 240 Kg)	240 kg

#### TRANSPORTSNELHEID

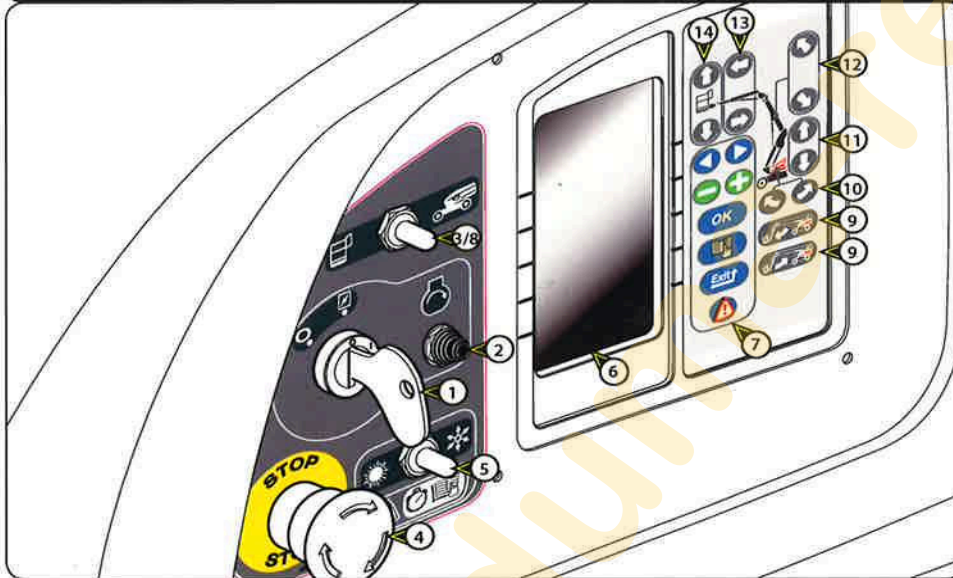
Werksnelheid	0.8 km/u
Snel transportsnelheid	4.7 km/u



#### AFMETINGEN

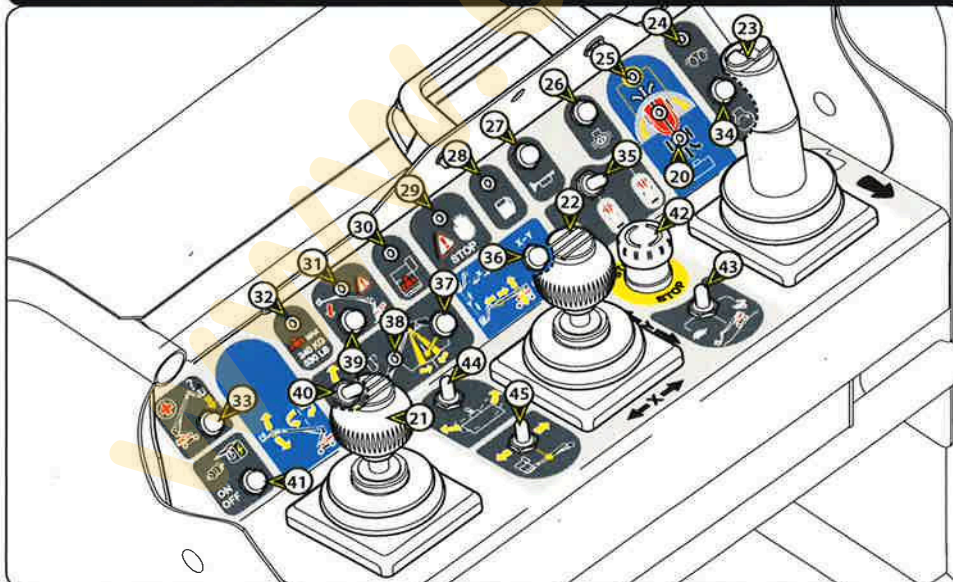
A	= 11355 mm
A1	= 8095 mm
B	= 2800 mm
C	= 2750 mm
C1	= 2725 mm
D	= 2430 mm
E	= 430 mm
F	= 375 mm
DG	= 500 mm

### ALARM- EN BEDIENINGSCENTRALE OP DE GROND



- 1 - START SLEUTELSCHAKELAAR
- 2 - STARTKNOP
- 3 - KEUZE CONTACTSLUITER VOOR DE BEDIENINGEN OP DE GROND OF IN DE MAND
- 4 - NOODSTOP
- 5 - KEUZESCHAKELAAR BIJ HET MOTOR STARTEN, BIJ LAGE TEMPERATUUR
- 6 - INTERFACE SCHERM
- 7 - NAVIGATIE OP HET INTERFACESCHERM
- 8 - FUNCTIE "DODE MAN"
- 9 - INSTELLING VAN DE KANTELMECHANISME NAAR BENEDEN EN NAAR BOVEN
- 10 - DRAAIKOEPEL
- 11 - VERHOOGING EN VERLAGING ARM
- 12 - UITSCHUIVEN EN INTREKKEN VAN DE TELESKOOP
- 13 - UITSCHUIVEN EN INTREKKEN VAN DE UITSCHUIFBARE SLINGERARM
- 14 - OMHOOG EN OMLAAG GAAN VAN DE SLINGERARM

### BEDIENINGS- EN CONTROLEPOST MAND



- 20 - GELEIDELEDS VAN DE BRUGGEN
- 21 - GEPROGRAMMEERDE MANIPULATOR VAN DE VERHOOGING EN VERLAGING VAN DE KANTELMECHANISME EN DRAAI KOEPEL
- 22 - GEPROGRAMMEERDE MANIPULATOR VAN DE VERHOOGING EN VERLAGING ARM - TELESCOPISCH INKOMEND EN UITGAAND
- 23 - GEPROGRAMMEERDE MANIPULATOR VAN DE VOOR/ACHTER VERPLAATSING VAN DE HOOGWERKBAK
- 24 - LED VOORVERWARMING
- 25 - LED DRAAIING BOVENSTE TOREN OP 90°
- 26 - DIFFERENTIEEL BLOKKERINGSKNOP
- 27 - CLAXON
- 28 - LED LAAG BRANDSTOFNIVEAU
- 29 - LED FOUT MACHINE
- 30 - LED "OVERBELASTING"
- 31 - LED "HELLINGHOEK"
- 32 - LED ZONE EN BELASTING 240 KG
- 33 - HULP POMP
- 34 - STARTBEDIENING
- 35 - RICHTING KEUZESCHAKELAAR
- 36 - "FUNCTIE X-Y" KNOP
- 37 - BEDIENING NUL STAND VAN DE SLINGERARM
- 38 - LED NUL STAND VAN DE SLINGERARM
- 39 - KNOP "GEBRUIK BIJ VERSCHUIVING"
- 40 - SCHUINE STAND MAND
- 41 - OPTIE GENERATOR
- 42 - NOODSTOP
- 43 - KEUZE VERPLAATSINGSSNELHEID
- 44 - DRAAIING MAND
- 45 - UITSCHUIVEN EN INTREKKEN TELESKOOP SLINGERARM



Wij willen de bedieners wijzen op de risico's van het gebruik van hefplateaus, waaronder:  
 - Risico op controleverlies.  
 - Risico op verlies van zijdelingse stabiliteit van het hefplateau.  
 - Het dragen van een veiligheids-helm en tuig zijn VERPLICHT bij gebruik van de hoogwerkbak.

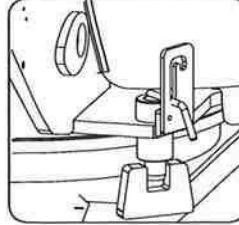


### HET GEBRUIK VAN HET PLATEAU



- Voor gebruik van het plateau moet de grondkwaliteit en het steunoppervlak gecontroleerd worden.
- Het hefplateau niet gebruiken wanneer windsnelheid hoger is dan 45km/u.
- Niet vergeten de werkzone van de hoogwerkbak af te bakenen.

### DRAAIKOEPELBLOKKAGE



Deze pen moet gebruikt worden wanneer de hoogwerkbak vervoerd wordt per vrachtwagen of een ander vervoersmiddel (trein...), om de draaikoepel te blokkeren.

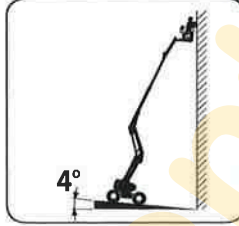
⚠ Vergeet niet de draaikoepelblokkage weer te verwijderen bij het gebruik van de hoogwerkbak.

### ELECTRISCH RISICO



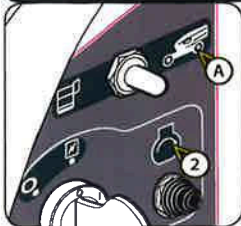
⚠ Zich niet verplaatsen, of gaan werken in de buurt van elektrische bronnen

### HELLING ET OVERBELASTING



- **Maximale toegestane helling: 4°**
- Wanneer de maximale toegestane helling bereikt is, zal er een trilalarm met tussenpauze te horen zijn.
- Overbelasting:**
- Bij overbelasting van de bak, zal er een trilalarm continu te horen zijn.

### URGENTIEPROCEDURE

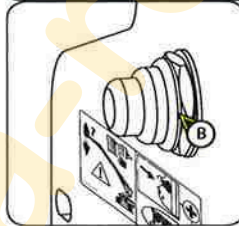


Mocht de gebruiker zich niet goed voelen en niet meer kunnen bedienen, kan de persoon op de grond de bediening van de hoogwerkbak overnemen, door de volgende instructies te volgen:

- De schakelaar 2 op stand A zetten. De ontgrendeling maakt bewegen niet mogelijk (dodemanscontact).
- De bak met het basisbedieningspaneel naar beneden halen.

⚠ Pas op voor bouwwerken of voorwerpen die zich onder de bak kunnen bevinden.

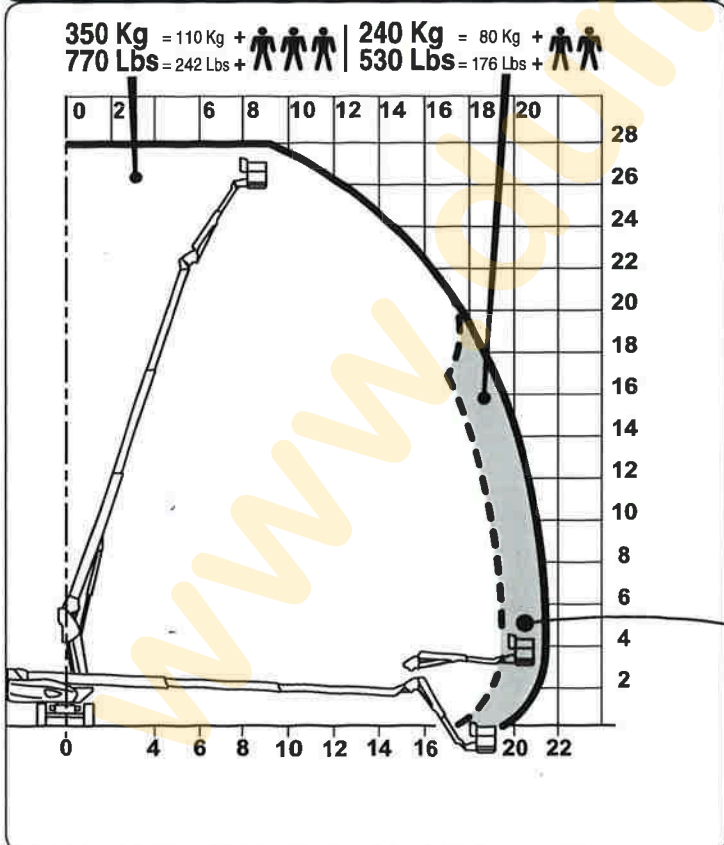
### NOODPOMP



Deze knop (B) maakt het mogelijk de bak te ontgrendelen om hem weer terug op de grond te krijgen na een storing.

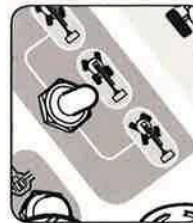
⚠ Alleen te gebruiken bij een storing van de thermische motor, of het elektrische systeem.

### LASTDIAGRAM



### RICHTINGKEUZE

NOOIT RIJDEND VAN RICHTING VERANDEREN.



- Gestuurde voor- en achterwielen in dezelfde richting (zijdelingse verplaatsing).
- Gestuurde voorwielen (wegverkeer).
- Gestuurde voor- en achterwielen in tegengestelde richting (korte stuurhoek).

### NULSTAND KANTELMECHANISME



- Knop ingedrukt: het kantelmechanisme neemt de nulstand in met automatische stop.
- De Led gaat uit wanneer het kantelmechanisme de nulstand bereikt heeft.

- Knipperende Led = de maximale zone van 240 kg is bereikt.
- Vaste Led = last in de bak boven de 240 Kg, ongeacht de bereikte zone.



- Brandende Led = storing voor overbelasting, 240 kg of 350 kg naar gelang zone.